

Όλες οι πληροφορίες, συμπεριλαμβανομένων, μεταξύ άλλων, των διατυπώσεων, των εικόνων και των γραφικών, αποτελούν ιδιοκτησία της Hangzhou EZVIZ Software Co., Ltd. (εφεξής η «EZVIZ»). Απαγορεύεται η αναπαραγωγή, τροποποίηση, μετάφραση ή διανομή του παρόντος εγχειριδίου χρήστη (εφεξής «το Εγχειρίδιο») στο σύνολό του ή εν μέρει με οποιονδήποτε τρόπο, χωρίς την προηγούμενη έγγραφη συναίνεση της EZVIZ. Εφόσον δεν ορίζεται διαφορετικά, η EZVIZ δεν παρέχει καμία εγγύηση και δεν προβαίνει σε καμία δήλωση, ρητή ή σιωπηρή, αναφορικά με το Εγχειρίδιο.


Σχετικά με αυτό το εγχειρίδιο

Το εγχειρίδιο περιλαμβάνει οδηγίες για τη χρήση και τη διαχείριση του προϊόντος. Οι φωτογραφίες, τα διαγράμματα, οι εικόνες και όλες οι άλλες πληροφορίες που ακολουθούν προορίζονται μόνο για περιγραφή και επεξήγηση. Οι πληροφορίες που περιέχονται στο εγχειρίδιο υπόκεινται σε αλλαγές, χωρίς προειδοποίηση, λόγω ενημερώσεων υλικολογισμικού ή για άλλους λόγους. Για την πιο πρόσφατη έκδοση, ανατρέξτε στον ιστότοπο της EZVIZ™ (<http://www.ezviz.com>).

Ιστορικό αναθεωρήσεων

Νέα έκδοση - Μάιος 2026

Αναγνώριση εμπορικών σημάτων

Τα EZVIZ™,  και άλλα εμπορικά σήματα και λογότυπα της EZVIZ αποτελούν ιδιοκτησία της EZVIZ σε διάφορες δικαιοδοσίες. Λοιπά εμπορικά σήματα και λογότυπα που αναφέρονται παρακάτω αποτελούν ιδιοκτησία των αντίστοιχων ιδιοκτητών.

Νομική αποποίηση ευθύνης

ΣΤΟΝ ΜΕΓΙΣΤΟ ΒΑΘΜΟ ΠΟΥ ΕΠΙΤΡΕΠΕΤΑΙ ΒΑΣΕΙ ΤΗΣ ΙΣΧΥΟΥΣΑΣ ΝΟΜΟΘΕΣΙΑΣ, ΤΟ ΠΡΟΪΟΝ ΠΟΥ ΠΕΡΙΓΡΑΦΕΤΑΙ, ΜΑΖΙ ΜΕ ΤΟ ΥΛΙΚΟ, ΤΟ ΛΟΓΙΣΜΙΚΟ ΚΑΙ ΤΟ ΥΛΙΚΟΛΟΓΙΣΜΙΚΟ ΤΟΥ, ΠΑΡΕΧΟΝΤΑΙ «ΩΣ ΕΧΕΙ», ΜΕ ΟΛΕΣ ΤΙΣ ΑΤΕΛΕΙΕΣ ΚΑΙ ΤΑ ΣΦΑΛΜΑΤΑ. Η EZVIZ ΔΕΝ ΠΡΟΒΑΙΝΕΙ ΣΕ ΚΑΜΙΑ ΕΓΓΥΗΣΗ, ΡΗΤΗ Ή ΣΙΩΠΗΡΗ, ΣΥΜΠΕΡΙΛΑΜΒΑΝΟΜΕΝΩΝ ΕΝΔΕΙΚΤΙΚΑ ΤΩΝ ΕΓΓΥΗΣΕΩΝ ΕΜΠΟΡΕΥΣΙΜΟΤΗΤΑΣ, ΙΚΑΝΟΠΟΙΗΤΙΚΗΣ ΠΟΙΟΤΗΤΑΣ, ΚΑΤΑΛΛΗΛΟΤΗΤΑΣ ΓΙΑ ΣΥΓΚΕΚΡΙΜΕΝΟ ΣΚΟΠΟ ΚΑΙ ΜΗ ΚΑΤΑΠΑΤΗΣΗΣ ΔΙΚΑΙΩΜΑΤΩΝ ΤΡΙΤΩΝ. Η EZVIZ ΚΑΙ ΟΙ ΔΙΕΥΘΥΝΤΕΣ, ΤΑ ΣΤΕΛΕΧΗ, ΟΙ ΕΡΓΑΖΟΜΕΝΟΙ Ή ΟΙ ΕΚΠΡΟΣΩΠΟΙ ΑΥΤΗΣ ΔΕΝ ΕΙΝΑΙ ΣΕ ΚΑΜΙΑ ΠΕΡΙΠΤΩΣΗ ΥΠΕΥΘΥΝΟΙ ΠΡΟΣ ΕΣΑΣ ΓΙΑ ΟΠΟΙΑΔΗΠΟΤΕ ΕΙΔΙΚΗ, ΑΠΟΘΕΤΙΚΗ, ΣΥΜΠΤΩΜΑΤΙΚΗ Ή ΕΜΜΕΣΗ ΖΗΜΙΑ, ΣΥΜΠΕΡΙΛΑΜΒΑΝΟΜΕΝΩΝ ΜΕΤΑΞΥ ΑΛΛΩΝ ΖΗΜΙΩΝ ΓΙΑ ΑΠΩΛΕΙΑ ΕΠΙΧΕΙΡΗΜΑΤΙΚΩΝ ΚΕΡΔΩΝ, ΔΙΑΚΟΠΗ ΕΠΙΧΕΙΡΗΜΑΤΙΚΗΣ ΛΕΙΤΟΥΡΓΙΑΣ Ή ΑΠΩΛΕΙΑ ΔΕΔΟΜΕΝΩΝ Ή ΤΕΚΜΗΡΙΩΣΗΣ, ΣΕ ΣΧΕΣΗ ΜΕ ΤΗ ΧΡΗΣΗ ΤΟΥ ΠΡΟΪΟΝΤΟΣ, ΑΚΟΜΗ ΚΑΙ ΕΑΝ Η EZVIZ ΕΧΕΙ ΕΝΗΜΕΡΩΘΕΙ ΓΙΑ ΤΗΝ ΠΙΘΑΝΟΤΗΤΑ ΤΕΤΟΙΩΝ ΖΗΜΙΩΝ.

ΣΤΟΝ ΜΕΓΙΣΤΟ ΒΑΘΜΟ ΠΟΥ ΕΠΙΤΡΕΠΕΤΑΙ ΒΑΣΕΙ ΤΗΣ ΙΣΧΥΟΥΣΑΣ ΝΟΜΟΘΕΣΙΑΣ, ΣΕ ΚΑΜΙΑ ΠΕΡΙΠΤΩΣΗ Η ΣΥΝΟΛΙΚΗ ΕΥΘΥΝΗ ΤΗΣ EZVIZ ΓΙΑ ΟΛΕΣ ΤΙΣ ΖΗΜΙΕΣ ΔΕΝ ΘΑ ΥΠΕΡΒΑΙΝΕΙ ΤΗΝ ΑΡΧΙΚΗ ΤΙΜΗ ΑΓΟΡΑΣ ΤΟΥ ΠΡΟΪΟΝΤΟΣ.

Η EZVIZ ΔΕΝ ΑΝΑΛΑΜΒΑΝΕΙ ΟΠΟΙΑΔΗΠΟΤΕ ΕΥΘΥΝΗ ΓΙΑ ΤΡΑΥΜΑΤΙΣΜΟ Ή ΥΛΙΚΗ ΒΛΑΒΗ ΩΣ ΣΥΝΕΠΕΙΑ ΤΗΣ ΔΙΑΚΟΠΗΣ ΛΕΙΤΟΥΡΓΙΑΣ ΤΟΥ ΠΡΟΪΟΝΤΟΣ Ή ΔΙΑΚΟΠΗΣ ΤΗΣ ΥΠΗΡΕΣΙΑΣ ΠΟΥ ΟΦΕΙΛΕΤΑΙ ΣΕ: Α) ΛΑΝΘΑΣΜΕΝΗ ΕΓΚΑΤΑΣΤΑΣΗ Η ΧΡΗΣΗ ΔΙΑΦΟΡΕΤΙΚΗΣ ΤΗΣ ΠΡΟΒΛΕΠΟΜΕΝΗΣ, Β) ΠΡΟΣΤΑΣΙΑ ΤΩΝ ΕΘΝΙΚΩΝ Ή ΔΗΜΟΣΙΩΝ ΣΥΜΦΕΡΟΝΤΩΝ, Γ) ΑΝΩΤΕΡΑ ΒΙΑ, Δ) ΕΣΑΣ Ή ΤΡΙΤΟΥΣ, ΣΥΜΠΕΡΙΛΑΜΒΑΝΟΜΕΝΗΣ, ΕΝΔΕΙΚΤΙΚΑ, ΤΗΣ ΧΡΗΣΗΣ ΠΡΟΪΟΝΤΩΝ, ΛΟΓΙΣΜΙΚΟΥ ΚΑΙ ΕΦΑΡΜΟΓΩΝ ΤΡΙΤΩΝ, ΜΕΤΑΞΥ ΑΛΛΩΝ.

ΣΧΕΤΙΚΑ ΜΕ ΤΟ ΠΡΟΪΟΝ ΜΕ ΠΡΟΣΒΑΣΗ ΣΤΟ ΔΙΑΔΙΚΤΥΟ, Η ΧΡΗΣΗ ΤΟΥ ΠΡΟΪΟΝΤΟΣ ΠΡΑΓΜΑΤΟΠΟΙΕΙΤΑΙ ΕΞ ΟΛΟΚΛΗΡΟΥ ΜΕ ΔΙΚΗ ΣΑΣ ΕΥΘΥΝΗ. Η EZVIZ ΔΕΝ ΑΝΑΛΑΜΒΑΝΕΙ ΟΥΔΕΜΙΑ ΕΥΘΥΝΗ ΓΙΑ ΜΗ ΚΑΝΟΝΙΚΗ ΛΕΙΤΟΥΡΓΙΑ, ΔΙΑΡΡΟΗ ΠΡΟΣΩΠΙΚΩΝ ΔΕΔΟΜΕΝΩΝ Ή ΑΛΛΕΣ ΖΗΜΙΕΣ ΠΟΥ ΠΡΟΚΥΠΤΟΥΝ ΛΟΓΩ ΚΥΒΕΡΝΟΕΠΙΘΕΣΗΣ, ΕΠΙΘΕΣΗΣ ΕΙΣΒΟΛΕΑ, ΜΟΛΥΝΣΗΣ ΑΠΟ ΙΟ Ή ΑΛΛΟΥΣ ΔΙΑΔΙΚΤΥΑΚΟΥΣ ΚΙΝΔΥΝΟΥΣ ΑΣΦΑΛΕΙΑΣ. ΩΣΤΟΣΟ, Η EZVIZ ΘΑ ΠΑΡΕΧΕΙ ΕΓΚΑΙΡΗ ΤΕΧΝΙΚΗ ΥΠΟΣΤΗΡΙΞΗ, ΕΦΟΣΟΝ ΑΠΑΙΤΗΘΕΙ. ΟΙ ΝΟΜΟΙ ΕΠΙΒΛΕΨΗΣ ΚΑΙ ΟΙ ΝΟΜΟΙ ΠΕΡΙ ΠΡΟΣΤΑΣΙΑΣ ΤΩΝ ΔΕΔΟΜΕΝΩΝ ΔΙΑΦΕΡΟΥΝ ΑΝΑ ΔΙΚΑΙΟΔΟΣΙΑ. ΣΥΜΒΟΥΛΕΥΤΕΙΤΕ ΟΛΟΥΣ ΤΟΥΣ ΣΧΕΤΙΚΟΥΣ ΝΟΜΟΥΣ ΣΤΗ ΔΙΚΑΙΟΔΟΣΙΑ ΣΑΣ, ΠΡΟΤΟΥ ΧΡΗΣΙΜΟΠΟΙΗΣΕΤΕ ΤΟ ΠΡΟΪΟΝ, ΓΙΑ ΝΑ ΒΕΒΑΙΩΘΕΙΤΕ ΟΤΙ Η ΧΡΗΣΗ ΤΟΥ ΕΙΝΑΙ ΣΥΜΦΩΝΗ ΜΕ ΤΗΝ ΙΣΧΥΟΥΣΑ ΝΟΜΟΘΕΣΙΑ. Η EZVIZ ΔΕΝ ΦΕΡΕΙ ΕΥΘΥΝΗ ΣΕ ΠΕΡΙΠΤΩΣΗ ΠΟΥ ΤΟ ΠΡΟΪΟΝ ΧΡΗΣΙΜΟΠΟΙΗΘΕΙ ΜΕ ΠΑΡΑΝΟΜΟΥΣ ΣΚΟΠΟΥΣ.

ΣΕ ΠΕΡΙΠΤΩΣΗ ΤΥΧΩΝ ΔΙΕΝΕΞΕΩΝ ΜΕΤΑΞΥ ΤΩΝ ΠΑΡΑΠΑΝΩ ΚΑΙ ΤΗΣ ΙΣΧΥΟΥΣΑΣ ΝΟΜΟΘΕΣΙΑΣ, ΠΡΟΤΕΡΑΙΟΤΗΤΑ ΕΧΕΙ Η ΔΕΥΤΕΡΗ.

Πίνακας περιεχομένων

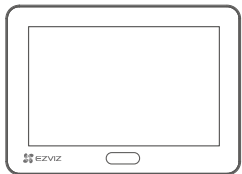
Προσοχή.....	1
Περιεχόμενο συσκευασίας	1
Επισκόπηση	2
1. Κάμερα	2
2. Οθόνη	2
3. Βάση τοποθέτησης	3
Ρύθμιση	4
Λήψη της εφαρμογής EZVIZ	4
Εγκατάσταση.....	4
1. Εγκαταστήστε μια κάρτα microSD™ (Προαιρετικά).....	4
2. Εγκαταστήστε το ματάκι	5
Ενεργοποίηση	10
Προσθήκη στην εφαρμογή EZVIZ	11
Συντήρηση	12
1. Φορτίστε τον Πίνακα.....	12
2. Επαναφορά στις εργοστασιακές ρυθμίσεις	12
Προβολή της συσκευής σας	13
EZVIZ Connect.....	15
1. Χρήση της Amazon Alexa	15
2. Χρήση του Google Assistant.....	16
Πρωτοβουλίες για τη χρήση προϊόντων βίντεο	17
Παράρτημα.....	18
1. Επαναφορτιζόμενη μπαταρία ιόντων λιθίου	18
2. Ασφαλής Αφαίρεση και Αντικατάσταση Μπαταρίας	18

Προσοχή

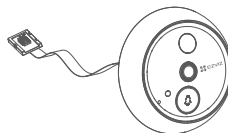


- Μην εκθέτετε την κάμερα σε αντίξοες περιβαλλοντικές συνθήκες, όπως υψηλή θερμοκρασία, υγρασία, αλατούχο νέφος ή βροχή, διαφορετικά υπάρχει κίνδυνος πρόκλησης βλάβης στη συσκευή.
- Μην πιέζετε τον αισθητήρα ή τον φακό της κάμερας, διαφορετικά υπάρχει κίνδυνος πρόκλησης βλάβης στη συσκευή.
- Μην τραβάτε δυνατά το καλώδιο της κάμερας και προστατευθείτε από το να κοπείτε από το καλώδιο. Η εγγύηση δεν καλύπτει ζημιές στο καλώδιο που προκαλούνται από ακατάλληλη χρήση.

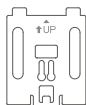
Περιεχόμενο συσκευασίας



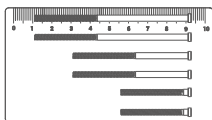
Πάνελ (x1)



Κάμερα (x1)



Βάση τοποθέτησης (x1)



Βίδες (x6)



Καλώδιο τροφοδοσίας (x1)



Κανονιστικές πληροφορίες (x2)



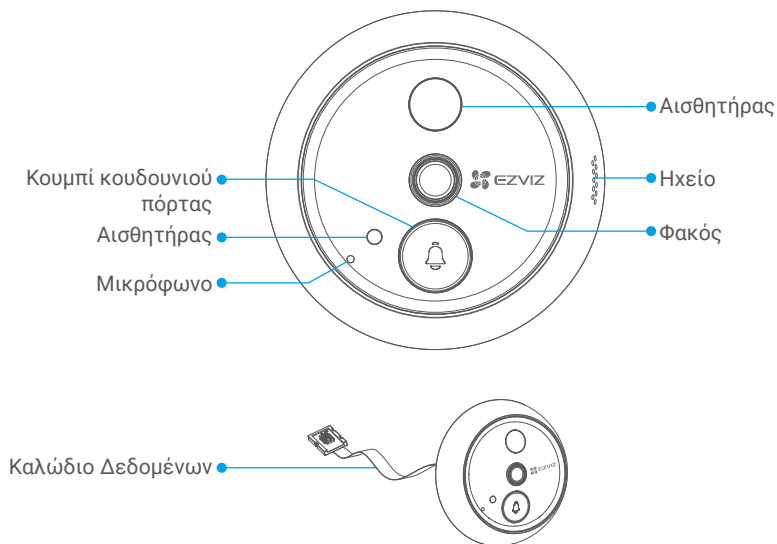
Οδηγός γρήγορης εκκίνησης (x1)



Αυτοκόλλητο παρακολούθησης βίντεο/ήχου (x1)

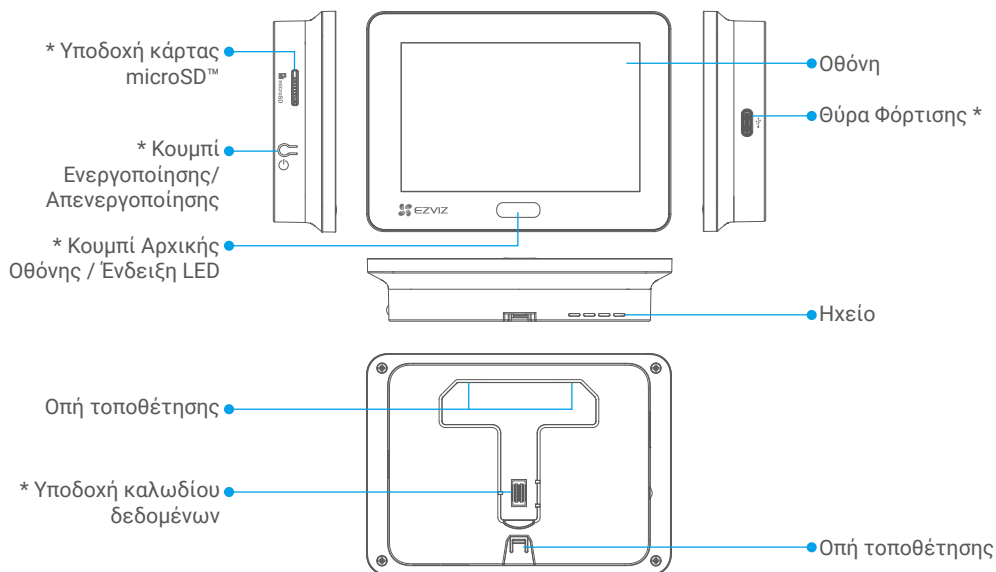
Επισκόπηση

1. Κάμερα



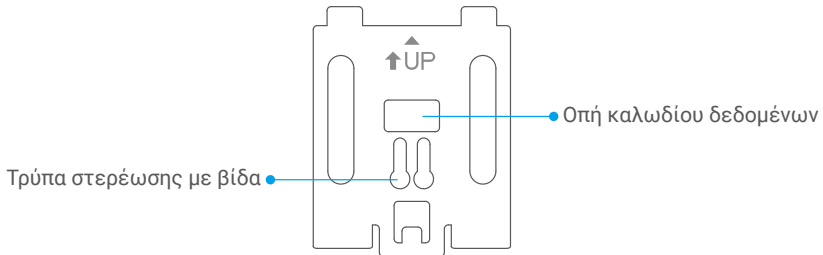
i Μην εμποδίζετε τους αισθητήρες και τον φακό.

2. Οθόνη



Όνομασία	Περιγραφή
Υποδοχή κάρτας microSD™	Τοποθετήστε μια κάρτα microSD™ (πωλείται ξεχωριστά) σε αυτήν την υποδοχή. Αρχικοποιήστε την κάρτα στην εφαρμογή EZVIZ, πριν τη χρησιμοποιήσετε. Προτεινόμενη συμβατότητα: Κατηγορία 10, μέγιστη χωρητικότητα 512GB.
Κουμπί Ενεργοποίησης/ Απενεργοποίησης	<ul style="list-style-type: none"> Ενεργοποίηση/Απενεργοποίηση: Πατήστε και κρατήστε πατημένο για 3 δευτερόλεπτα για να ενεργοποιήσετε ή να απενεργοποιήσετε το ματάκι. Ενεργοποίηση/Απενεργοποίηση ζωντανής προβολής: Όταν το ματάκι τροφοδοτείται με ρεύμα, πατήστε μία φορά για να ενεργοποιήσετε ή να απενεργοποιήσετε την ζωντανή προβολή. Επιβεβαίωση λειτουργίας: Όταν χρησιμοποιείτε την οθόνη του πίνακα, το κουμπί μπορεί να χρησιμοποιηθεί για επιβεβαίωση.
Κουμπί Αρχικής Οθόνης	<ul style="list-style-type: none"> Ενεργοποίηση/Απενεργοποίηση ζωντανής προβολής: Όταν το ματάκι τροφοδοτείται με ρεύμα, πατήστε μία φορά για να ενεργοποιήσετε ή να απενεργοποιήσετε την ζωντανή προβολή. Επαναφορά: Πατήστε και κρατήστε πατημένο για 3 δευτερόλεπτα για να επανεκκινήσετε τη συσκευή και να επαναφέρετε τις εργοστασιακές ρυθμίσεις. Επιβεβαίωση λειτουργίας: Όταν χρησιμοποιείτε την οθόνη του πίνακα, το κουμπί μπορεί να χρησιμοποιηθεί για επιβεβαίωση.
Ένδειξη LED	Όταν πατηθεί το κουμπί του κουδουνιού στην κάμερα ή όταν η κάμερα ανιχνεύσει κάποιον έξω από την πόρτα, ο δείκτης ενεργοποιείται.
Θύρα Φόρτισης	Συνδέστε το σε μια πρίζα με έναν προσαρμογέα ρεύματος (DC5V 2,5A, αγοράζεται ξεχωριστά) για να φορτίσετε το πάνελ.
Υποδοχή καλωδίου δεδομένων	Συνδέστε με το καλώδιο δεδομένων της κάμερας.

3. Βάση τοποθέτησης



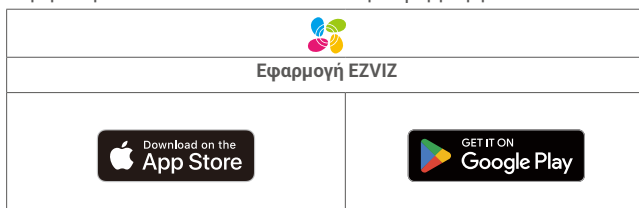
Ρύθμιση

Ακολουθήστε τα παρακάτω βήματα για να ρυθμίσετε το ματάκι:

1. Κατεβάστε την εφαρμογή EZVIZ και συνδεθείτε στον λογαριασμό σας στην εφαρμογή EZVIZ.
2. Εγκαταστήστε το ματάκι σας.
3. Ενεργοποιήστε τον παρατηρητή σας.
4. Προσθέστε το ματάκι στον λογαριασμό σας EZVIZ.

Λήψη της εφαρμογής EZVIZ

- ❗ Πριν από τη λήψη της εφαρμογής:
 - Εάν η εφαρμογή είναι ήδη εγκατεστημένη, επαληθεύστε ότι είναι η πιο πρόσφατη έκδοση ελέγχοντας για ενημερώσεις στο κατάστημα εφαρμογών σας.
 - Εάν η εφαρμογή δεν είναι εγκατεστημένη, ακολουθήστε τα παρακάτω βήματα για να την κατεβάσετε.
- 1. Συνδέστε το κινητό σας τηλέφωνο στο Wi-Fi (προτείνεται).
- 2. Κατεβάστε την εφαρμογή EZVIZ αναζητώντας "EZVIZ" στο App Store ή στο Google Play™.
- 3. Εγγραφείτε έναν λογαριασμό EZVIZ και συνδεθείτε στην εφαρμογή.

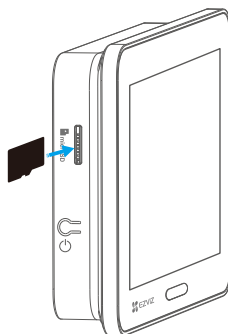


Εγκατάσταση

- ❗ Συνιστάται να φορτίσετε πλήρως το πάνελ πριν από την πρώτη χρήση. Παρακαλώ ανατρέξτε στο ["Φορτίστε τον Πίνακα"](#).

1. Εγκαταστήστε μια κάρτα microSD™ (Προαιρετικά)

1. Τοποθετήστε μια κάρτα microSD™ (πωλείται ξεχωριστά) σε αυτήν την υποδοχή.






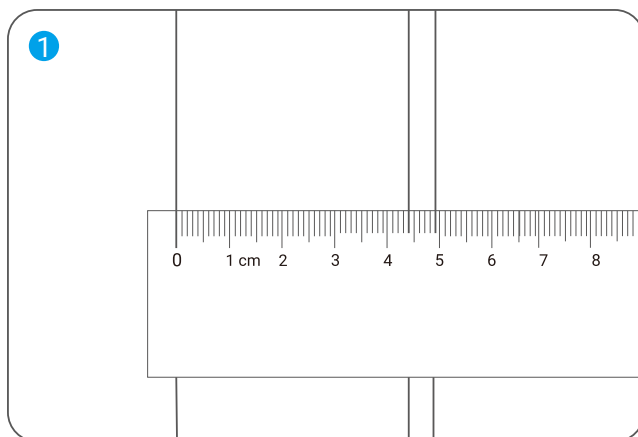
- ❗ Μετά την εγκατάσταση της κάρτας microSD™, θα πρέπει να αρχικοποιήσετε την κάρτα στην εφαρμογή EZVIZ πριν την χρησιμοποιήσετε.
- 2. Από την εφαρμογή EZVIZ, πατήστε «Λίστα εγγραφών» στο μενού «Ρυθμίσεις συσκευής» για να ελέγξετε την κατάσταση της κάρτας microSD™.
- 3. Εάν η κατάσταση της microSD™ κάρτας εμφανίζεται ως "Μη αρχικοποιημένη", πατήστε για να την αρχικοποιήσετε. Η κατάσταση θα αλλάξει σε Χρήση, επιτρέποντας την αποθήκευση βίντεο.

2. Εγκαταστήστε το ματάκι

Εάν έχετε ήδη ματάκι, εγκαταστήστε τη συσκευή στο ίδιο σημείο. Εάν όχι, παρακαλώ τρυπήστε μια τρύπα με διάμετρο περίπου 14mm (όχι περισσότερο από 50mm) και περίπου 145cm απόσταση από το έδαφος για να έχετε καλό αποτέλεσμα θέασης.

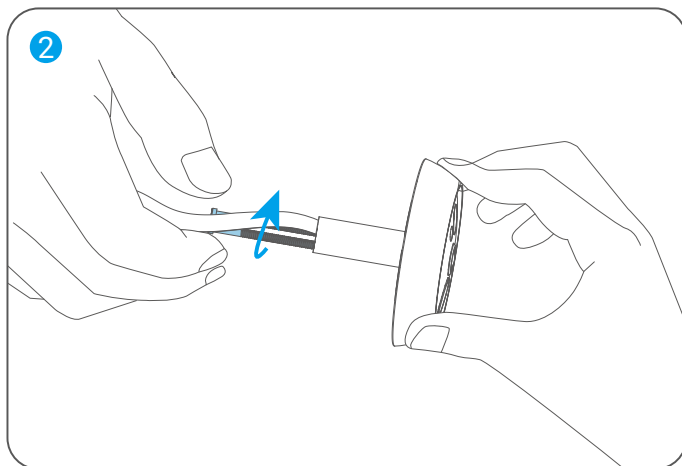
1. Μετρήστε το πάχος της πόρτας και επιλέξτε τις κατάλληλες βίδες. Στη συνέχεια, τρυπήστε μια τρύπα στην πόρτα.

Πάχος	Βίδα
35 mm έως 60 mm	
60 mm έως 85 mm	
85 mm έως 105 mm	

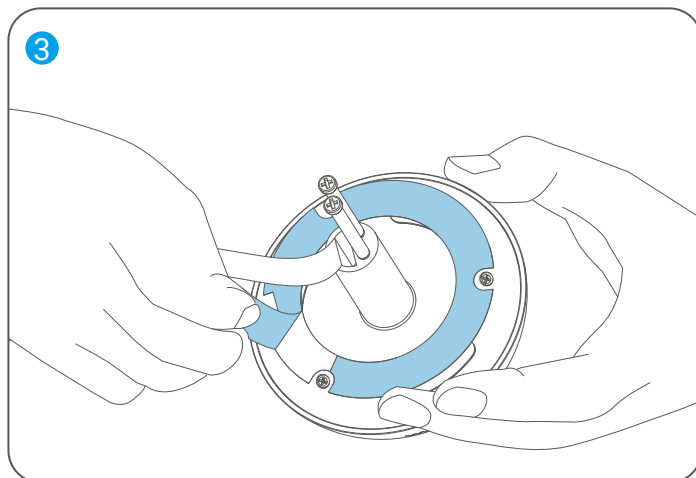


2. Βιδώστε τις βίδες στο πίσω μέρος της κάμερας χωρίς να τις σφίξετε.

i Απλώς διορθώστε το, δεν απαιτείται σφίξιμο.

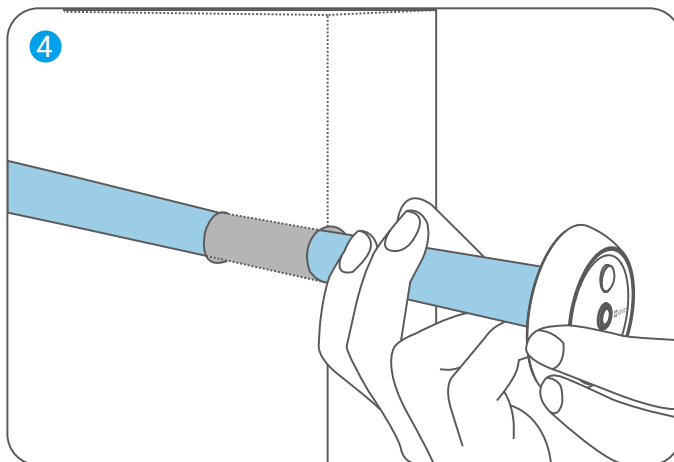


3. Αφαιρέστε το προστατευτικό χαρτί.

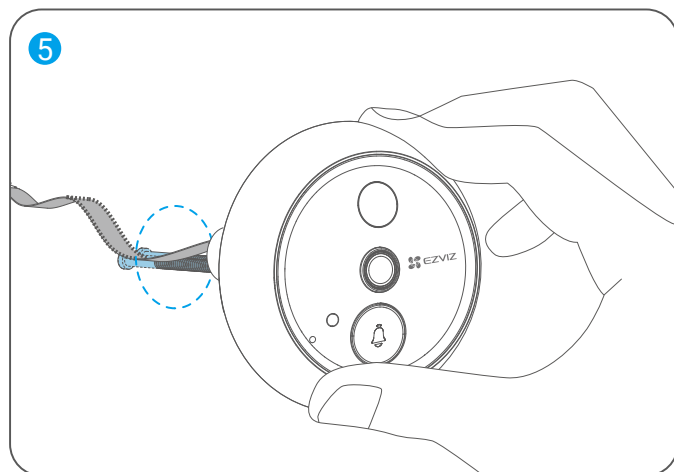


4. Περάστε τις βίδες και το καλώδιο μέσα από την πόρτα.

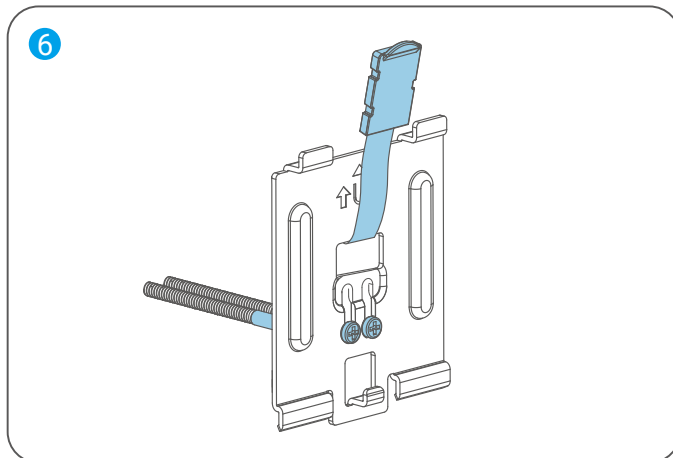
i Τυλίξτε τα σε έναν χάρτινο σωλήνα για ευκολότερη εισαγωγή.



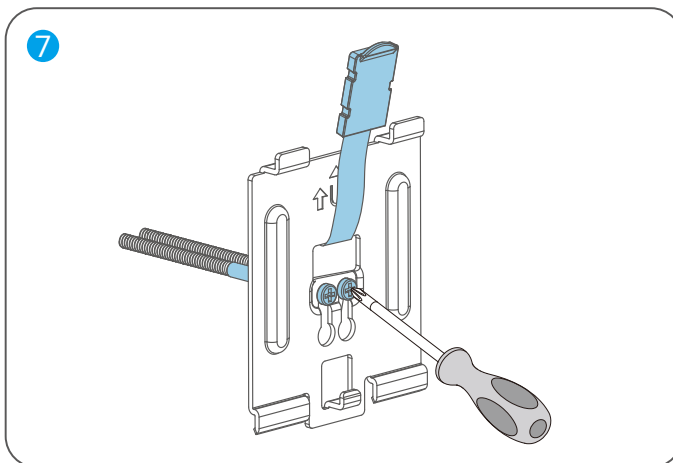
5. Ρυθμίστε τη θέση της κάμερας έτσι ώστε το κουμπί του κουδουνιού να βρίσκεται στην κάτω πλευρά και πιέστε το απαλά κοντά στην πόρτα.



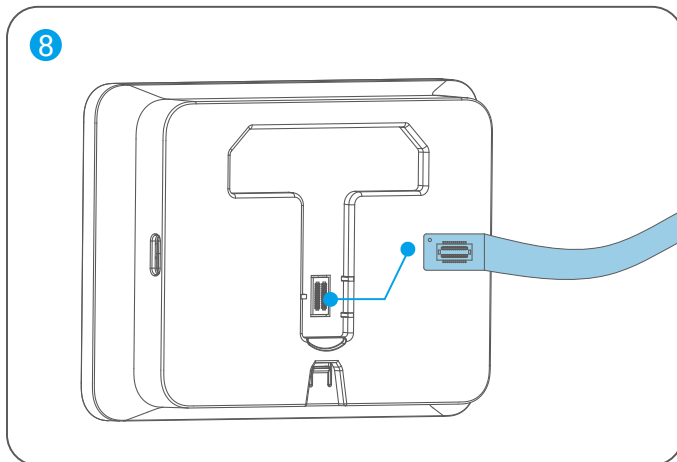
6. Βγάλτε τη βάση στήριξης και περάστε τις βίδες και το καλώδιο δεδομένων της κάμερας μέσα από τις οπές στερέωσης της βάσης στήριξης.



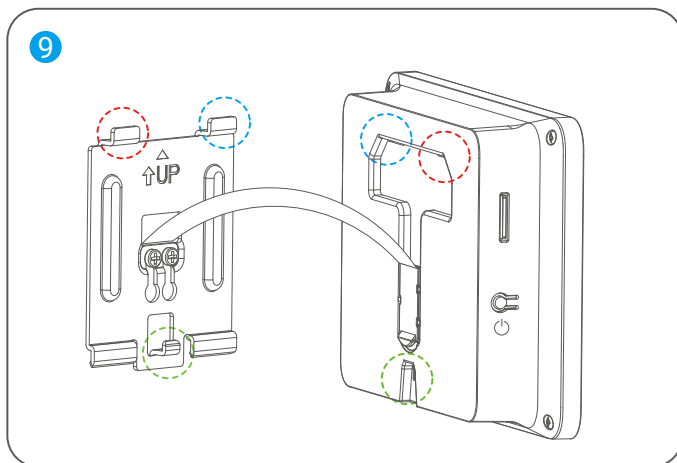
7. Ρυθμίστε τη θέση της βάσης ώστε να βεβαιωθείτε ότι το βέλος στη βάση δείχνει προς τα πάνω, και στη συνέχεια σφίξτε τις βίδες.



8. Συνδέστε το καλώδιο δεδομένων της κάμερας στη διεπαφή δεδομένων στο πίσω μέρος του πίνακα.



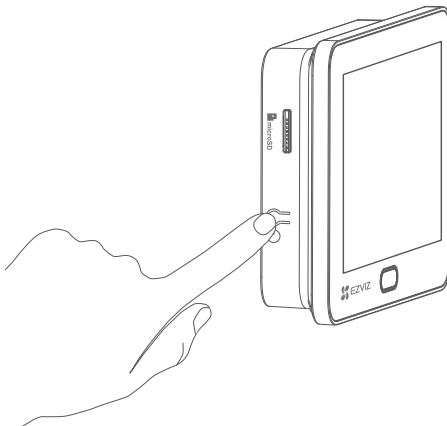
9. Ευθυγραμμίστε τη βάση με τις σπές στερέωσης του πάνελ και σύρετε το πάνελ προς τα κάτω μέχρι να ακούσετε έναν ήχο "κλικ", που σημαίνει ότι το πάνελ έχει ασφαλίσει στη βάση στερέωσης.



10. Μετά την εγκατάσταση, αφαιρέστε όλες τις προστατευτικές μεμβράνες από τον φακό της κάμερας και το πάνελ.

Ενεργοποίηση

1. Πατήστε και κρατήστε πατημένο το κουμπί Ενεργοποίησης/Απενεργοποίησης για 3 δευτερόλεπτα για να ενεργοποιήσετε τον πίνακα.



2. Πατήστε το κουμπί αρχικής οθόνης για να αλλάξετε γλώσσες. Στη συνέχεια, πατήστε το κουμπί Ενεργοποίησης/Απενεργοποίησης στο πάνελ για επιβεβαίωση.



Προσθήκη στην εφαρμογή EZVIZ

1. Στο έξυπνο τηλέφωνο σας, συνδεθείτε στον λογαριασμό σας EZVIZ, στην κύρια οθόνη, πατήστε "+" στην επάνω δεξιά γωνία για να μεταβείτε στη σελίδα Σάρωσης Κωδικού QR.
2. Σαρώστε τον κωδικό QR στην οθόνη του πίνακα.



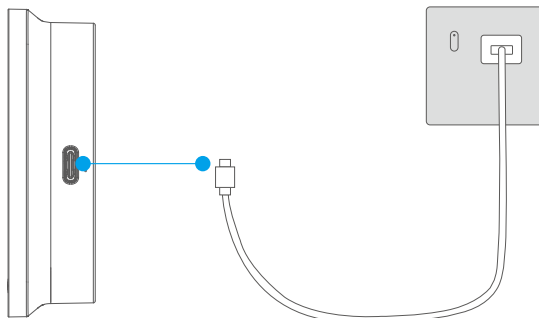
3. Ακολουθήστε τον οδηγό της εφαρμογής για να ολοκληρώσετε τη ρύθμιση Wi-Fi και να προσθέσετε τον πίνακα στον λογαριασμό σας EZVIZ.

i Εάν δεν καταφέρατε να λάβετε τον κωδικό QR ή θέλετε να επαναρυθμίσετε το Wi-Fi, πατήστε και κρατήστε πατημένο το κουμπί αρχικής σελίδας για 3 δευτερόλεπτα για επαναφορά και επαναλάβετε τα παραπάνω βήματα.

Συντήρηση

1. Φορτίστε τον Πίνακα

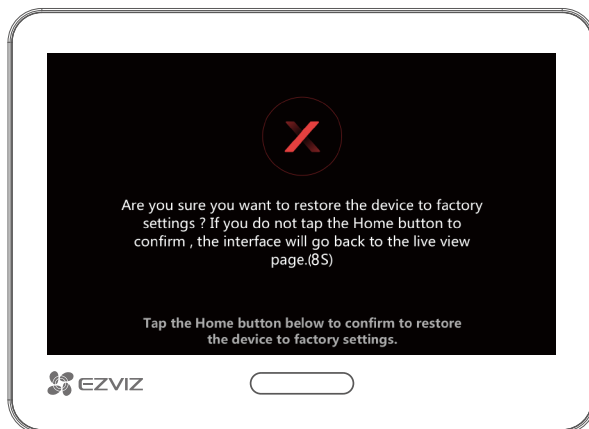
Εάν το πάνελ είναι χωρίς μπαταρία, συνδέστε το πάνελ σε πρίζα μέσω προσαρμογέα ρεύματος (DC5V 2,5A, αγοράζεται ξεχωριστά).



- Μην φορτίζετε τον πίνακα όταν η θερμοκρασία περιβάλλοντος υπερβαίνει τους 45°C ή είναι κάτω από 0°C.
- Πριν φορτίσετε τον πίνακα με έναν προσαρμογέα ρεύματος, αφαιρέστε τον πίνακα από τη βάση στήριξης.
- Κατά τη φόρτιση, ο πίνακας θα ενεργοποιείται αυτόματα.
- Για αποσύνδεση από την παροχή ρεύματος, αποσυνδέστε τον συνδετήρα ρεύματος από τον πίνακα.

2. Επαναφορά στις εργοστασιακές ρυθμίσεις

Πατήστε και κρατήστε πατημένο το κουμπί αρχικής σελίδας για 3 δευτερόλεπτα μέχρι η συσκευή να εκπέμψει έναν ήχο μπιπ και να εμφανιστεί η επόμενη σελίδα στην οθόνη. Στη συνέχεια, πατήστε το κουμπί αρχικής οθόνης μία φορά για επιβεβαίωση πριν τελειώσει η αντίστροφη μέτρηση των 8 δευτερολέπτων.



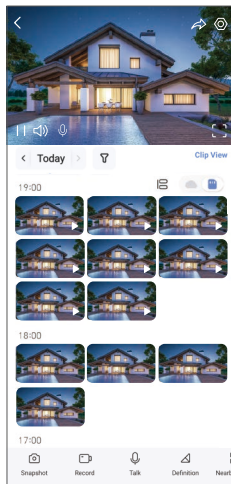
Προσοχή! Όλες οι ρυθμίσεις θα επανέλθουν στις εργοστασιακές ρυθμίσεις.

Προβολή της συσκευής σας

1. Ζωντανή προβολή

i Η διεπαφή της εφαρμογής ενδέχεται να αλλάξει λόγω ενημέρωσης έκδοσης.

Εκκινήστε την εφαρμογή EZVIZ, πατήστε την κάρτα συσκευής αυτού του ματάκιου για να εισέλθετε στη σελίδα της συσκευής. Στη συνέχεια, πατήστε το κουμπί Ζωντανή Προβολή για να μεταβείτε στη σελίδα ζωντανής προβολής, όπου μπορείτε να δείτε και να ακούσετε μια ζωντανή ροή, να τραβήξετε στιγμιότυπα, να εγγραφέτε βίντεο και να επιλέξετε ανάλυση βίντεο ανάλογα με τις ανάγκες σας.



i Σαρώστε προς τα αριστερά και προς τα δεξιά στην οθόνη, για να δείτε περισσότερα εικονίδια.

Εικονίδιο	Περιγραφή
	Κοινή χρήση. Μοιραστείτε τη συσκευή σας με όποιον θέλετε.
	Ρυθμίσεις. Προβάλετε ή αλλάξτε τις ρυθμίσεις της συσκευής.
	Εμφάνιση πλήρους οθόνης. Πατήστε για να απολαύσετε σε πλήρη οθόνη το οπτικό σας πεδίο.
	Στιγμιότυπο οθόνης. Τραβήξτε ένα στιγμιότυπο οθόνης.
	Εγγραφή. Μη αυτόματη έναρξη/διακοπή εγγραφής.
	Ομιλία. Αγγίξτε για να μιλήσετε με τα άτομα μπροστά από την κάμερα.
	Ορισμός της ευκρίνειας. Πατήστε για να επιλέξετε ανάλυση βίντεο.
	Κοντινή συσκευή. Πατήστε για να επιλέξετε τις διαθέσιμες κοντινές συσκευές για ζωντανή προβολή σε πολλές οθόνες.
	PIP (Εικόνα σε εικόνα). Πατήστε για να παρακολουθήσετε το βίντεο πάνω από άλλες εφαρμογές.
	Συμβουλή. Πατήστε για να δείτε περισσότερες πληροφορίες σχετικά με τη συσκευή.
	Αναδιάταξη. Αναδιτάξτε τη σειρά όλων των λειτουργιών παραπάνω.

2. Ρυθμίσεις

Στη σελίδα ρυθμίσεων, μπορείτε να ορίσετε τις παραμέτρους της συσκευής.

Παράμετροι	Περιγραφή
Όνομασία	Προβάλετε το όνομα της συσκευής σας ή αγγίξτε εδώ για να το τροποποιήσετε.
Μπαταρία	Μπορείτε να δείτε την υπόλοιπη χωρητικότητα της μπαταρίας εδώ και να επιλέξετε τη λειτουργία λειτουργίας της συσκευής σας.
Έξυπνη ανίχνευση	Μπορείτε να ενεργοποιήσετε/απενεργοποιήσετε την ανίχνευση ανθρώπινης μορφής για τη συσκευή σας.
Ειδοποίηση μηνυμάτων	Μπορείτε να διαχειριστείτε το μήνυμα της συσκευής και την ειδοποίηση της εφαρμογής EZVIZ.
Ρυθμίσεις ήχου	Μπορείτε να ρυθμίσετε τις σχετικές παραμέτρους ήχου της συσκευής.
Ρυθμίσεις εικόνας	Μπορείτε να ρυθμίσετε τις σχετικές παραμέτρους εικόνας της συσκευής.
Ρυθμίσεις οθόνης	Μπορείτε να ρυθμίσετε τη φωτεινότητα και τον χρόνο αυτόματου κλειδώματος της οθόνης εδώ.
Ρυθμίσεις φωτεινής ένδειξης	Μπορείτε να ρυθμίσετε τις σχετικές παραμέτρους φωτεινότητας της συσκευής.
Λίστα εγγραφών	Εδώ μπορείτε να δείτε την κατάσταση της κάρτας microSD™.
Απάντηση Επισκέπτη	Μπορείτε να ενεργοποιήσετε την Αυτόματη Απάντηση και να προσθέσετε μια φωνητική απάντηση. Εάν κάποιος πατήσει το κουμπί του κουδουνιού και κανείς δεν απαντήσει μέσα στην προκαθορισμένη χρονική περίοδο, η φωνητική απάντηση θα αποσταλεί αυτόματα.
Ρυθμίσεις απορρήτου	Μπορείτε να κάνετε κρυπτογράφηση των βίντεο με κωδικό κρυπτογράφησης και να προσαρμόσετε τη ζώνη ιδιωτικότητας.
Ρυθμίσεις δικτύου	Μπορείτε να βλέπετε την κατάσταση σύνδεσης.
Πληροφορίες συσκευής	Εδώ μπορείτε να δείτε τις πληροφορίες συσκευής, συμπεριλαμβανομένου του οδηγού χρήσης.
EZVIZ Cloud	Μπορείτε να εγγραφείτε και να διαχειριστείτε τον αποθηκευτικό χώρο στο Cloud.
Κοινοποίηση Συσκευής	Μπορείτε να επιλέξετε κοινή χρήση της συσκευής με μέλος της οικογένειας ή επισκέπτη.
Διαγραφή συσκευής	Πατήστε για να διαγραφεί η συσκευή από την εφαρμογή EZVIZ.

1. Χρήση της Amazon Alexa

Αυτές οι οδηγίες θα σας βοηθήσουν να ελέγχετε τις συσκευές EZVIZ σας με την Amazon Alexa. Εάν αντιμετωπίσετε δυσκολίες κατά τη διάρκεια της διαδικασίας, ανατρέξτε στην ενότητα Αντιμετώπιση προβλημάτων.

Προτού ξεκινήσετε, βεβαιωθείτε ότι:

1. Οι συσκευές EZVIZ είναι συνδεδεμένες στην εφαρμογή EZVIZ.
2. Από την εφαρμογή EZVIZ, απενεργοποιήστε την επιλογή «Κρυπτογράφηση βίντεο» και ενεργοποιήστε την επιλογή «Ηχος» στη σελίδα «Ρυθμίσεις συσκευής».
3. Διαθέτετε συσκευή με δυνατότητα Alexa (δηλ. Echo Spot, Echo-Show, All-new Echo-Show, Fire TV (όλες οι γενιές), Fire TV stick (μόνο δεύτερης γενιάς) ή έξυπνες τηλεοράσεις Fire TV Edition).
4. Η εφαρμογή Amazon Alexa είναι ήδη εγκατεστημένη στην έξυπνη συσκευή σας και έχετε δημιουργήσει λογαριασμό.

Για να ελέγχετε τις συσκευές EZVIZ με την Amazon Alexa:

1. Ανοίξτε την εφαρμογή Alexa και επιλέξτε «Δεξιότητες και παιχνίδια» από το μενού.
2. Από την οθόνη του Δεξιότητες και παιχνίδια, αναζητήστε τον όρο «EZVIZ» και εντοπίστε τις δεξιότητες «EZVIZ».
3. Επιλέξτε τη δεξιότητα της συσκευής EZVIZ σας και, στη συνέχεια, πατήστε ΕΝΕΡΓΟΠΟΙΗΣΗ ΓΙΑ ΧΡΗΣΗ.
4. Πληκτρολογήστε το όνομα χρήστη και τον κωδικό πρόσβασης EZVIZ και πατήστε «Είσοδος».
5. Πατήστε το κουμπί Εξουσιοδότηση για να εξουσιοδοτήσετε την Alexa να έχει πρόσβαση στον λογαριασμό EZVIZ σας και να μπορεί να ελέγχει τις συσκευές EZVIZ σας.
6. Θα εμφανιστεί το μήνυμα «Η EZVIZ συνδέθηκε με επιτυχία». Στη συνέχεια, πατήστε Ανακάλυψη συσκευών για να επιτρέψετε στην Alexa να ανακαλύψει όλες τις συσκευές EZVIZ σας.
7. Επιστρέψτε στο μενού εφαρμογής Alexa και επιλέξτε «Συσκευές». Εδώ θα μπορείτε να δείτε όλες τις συσκευές EZVIZ σας.

Φωνητικές εντολές

Ανακαλύψτε μια νέα έξυπνη συσκευή μέσω του μενού «Έξυπνο σπίτι» στην εφαρμογή Alexa ή μέσω της λειτουργίας Φωνητικός έλεγχος της Alexa.

Αφού εντοπιστεί η συσκευή, θα μπορείτε να την ελέγχετε φωνητικά. Εκφωνήστε απλές εντολές στην Alexa.

Αντιμετώπιση προβλημάτων

Τι πρέπει να κάνω εάν η Alexa δεν εντοπίζει τη συσκευή μου;

Βεβαιωθείτε ότι δεν υπάρχουν προβλήματα σύνδεσης στο Διαδίκτυο.

Δοκιμάστε να επανεκκινήσετε την έξυπνη συσκευή και να επαναλάβετε τη διαδικασία εντοπισμού της στην Alexa.

Γιατί η κατάσταση συσκευής είναι «Εκτός σύνδεσης» στην Alexa;

Η συσκευή σας ενδέχεται να έχει αποσυνδεθεί από το δίκτυο. Επανεκκινήστε την έξυπνη συσκευή και επαναλάβετε τη διαδικασία εντοπισμού της στην Alexa.

Βεβαιωθείτε ότι ο δρομολογητής είναι συνδεδεμένος στο Διαδίκτυο και προσπαθήστε ξανά.

- 1 Για λεπτομέρειες σχετικά με τις χώρες στις οποίες είναι διαθέσιμη η εφαρμογή Amazon Alexa, ανατρέξτε στην επίσημη τοποθεσία web του Amazon Alexa.

2. Χρήση του Google Assistant

Με τον Google Assistant, μπορείτε να ενεργοποιείτε τη συσκευή EZVIZ σας και να παρακολουθείτε ζωντανά, εκφωνώντας φωνητικές εντολές στον Google Assistant.

Απαιτούνται οι παρακάτω συσκευές και εφαρμογές:

1. Μια λειτουργική εφαρμογή EZVIZ.
2. Από την εφαρμογή EZVIZ, απενεργοποιήστε την επιλογή «Κρυπτογράφηση βίντεο» και ενεργοποιήστε την επιλογή «Ήχος» στη σελίδα «Ρυθμίσεις συσκευής».
3. Μια τηλεόραση με συνδεδεμένο λειτουργικό Chromecast.
4. Η εφαρμογή Google Assistant στο τηλέφωνό σας.

Για να ξεκινήσετε, ακολουθήστε τα παρακάτω βήματα:

1. Ρυθμίστε τη συσκευή EZVIZ και βεβαιωθείτε ότι λειτουργεί σωστά στην εφαρμογή.
2. Πραγματοποιήστε λήψη της εφαρμογής Google home από το App Store ή το Google Play™ και συνδεθείτε στον λογαριασμό σας στο Google.
3. Από την οθόνη myhome, πατήστε «+» στην επάνω αριστερή γωνία και επιλέξτε «Ρύθμιση συσκευής» από τη λίστα μενού για να μεταβείτε στη διεπαφή Ρύθμιση.
4. Πατήστε «Λειτουργεί με το Google» και αναζητήστε τον όρο «EZVIZ». Εκεί θα εντοπίσετε τις δεξιότητες «EZVIZ».
5. Πληκτρολογήστε το όνομα χρήστη και τον κωδικό πρόσβασης EZVIZ και πατήστε «Είσοδος».
6. Πατήστε το κουμπί «Εξουσιοδότηση» για να εξουσιοδοτήσετε το Google να έχει πρόσβαση στον λογαριασμό EZVIZ σας και να μπορεί να ελέγχει τις συσκευές EZVIZ σας.
7. Πατήστε «Επιστροφή στην εφαρμογή».
8. Ακολουθήστε τα παραπάνω βήματα για να ολοκληρώσετε την εξουσιοδότηση. Όταν ολοκληρωθεί ο συγχρονισμός, η υπηρεσία EZVIZ θα αναγράφεται στη λίστα υπηρεσιών σας. Για να δείτε μια λίστα των συμβατών συσκευών στον λογαριασμό EZVIZ σας, πατήστε το εικονίδιο υπηρεσίας EZVIZ.
9. Δοκιμάστε κάποιες εντολές. Χρησιμοποιήστε το όνομα της κάμερας που δημιουργήσατε όταν ρυθμίσατε το σύστημα.

Οι χρήστες μπορούν να διαχειρίζονται τις συσκευές μεμονωμένα ή ομαδικά. Προσθέτοντας συσκευές σε ένα δωμάτιο, οι χρήστες μπορούν να ελέγχουν μια ομάδα συσκευών ταυτόχρονα, χρησιμοποιώντας μία εντολή.

Ανατρέξτε στον παρακάτω σύνδεσμο για περισσότερες πληροφορίες:

<https://support.google.com/googlehome/answer/7029485?co=GENIE.Platform%3DAndroid&hl=en>

 Για περισσότερες πληροφορίες σχετικά με τη συσκευή, ανατρέξτε στη διεύθυνση www.ezviz.com/eu.

Πρωτοβουλίες για τη χρήση προϊόντων βίντεο

Αγαπητοί Χρήστες EZVIZ,

Η τεχνολογία επηρεάζει κάθε πτυχή της ζωής μας. Ως εταιρεία τεχνολογίας που κοιτάζει μπροστά, συνειδητοποιούμε όλο και περισσότερο τον ρόλο που διαδραματίζει η τεχνολογία στη βελτίωση της αποτελεσματικότητας και της ποιότητας της ζωής μας. Ταυτόχρονα, γνωρίζουμε επίσης την πιθανή βλάβη από την ακατάλληλη χρήση του. Για παράδειγμα, τα προϊόντα βίντεο μπορούν να καταγράψουν πραγματικές, πλήρεις και καθαρές εικόνες, άρα διαθέτουν εξαιρετική αξία στην αναπαράσταση γεγονότων. Ωστόσο, η ανάθεση, η χρήση και/ή η επεξεργασία των βίντεο εγγραφών μπορεί να παραβιάσει την ιδιωτικότητα, τα νόμιμα δικαιώματα και τα συμφέροντα άλλων.

Δεσμευμένοι στην καινοτομία της τεχνολογίας προς όφελος όλων, στην EZVIZ υποστηρίζουμε ένθερμα ότι κάθε χρήστης θα χρησιμοποιεί τα προϊόντα βίντεο σωστά και υπεύθυνα, δημιουργώντας έτσι συλλογικά ένα θετικό περιβάλλον όπου όλες οι σχετικές πρακτικές και η χρήση συμμορφώνονται με τους ισχύοντες νόμους και κανονισμούς, σέβονται τα συμφέροντα και τα δικαιώματα των ατόμων και προωθούν την κοινωνική ηθική. Εδώ είναι μερικές από τις πρωτοβουλίες της EZVIZ στις οποίες θα θέλαμε να επισκεφτείτε την προσοχή σας:

1. Κάθε άτομο διαθέτει εύλογη προσδοκία για προστασία του απορρήτου και η χρήση των προϊόντων βίντεο δεν θα πρέπει να έρχεται σε αντίθεση με αυτήν την εύλογη προσδοκία. Επομένως, κατά την εγκατάσταση προϊόντων βίντεο σε δημόσιους χώρους, θα πρέπει να εμφανίζεται μια προειδοποίηση που διευκρινίζει το εύρος παρακολούθησης, με εύλογα και αποτελεσματικό τρόπο. Για μη δημόσιους χώρους, τα δικαιώματα και τα συμφέροντα των εμπλεκόμενων ατόμων θα αξιολογούνται προσεκτικά, συμπεριλαμβανομένων, ενδεικτικά, της εγκατάστασης προϊόντων βίντεο μόνο μετά από την απόκτηση της συναίνεσης των ενδιαφερόμενων μερών και της μη εγκατάστασης προϊόντων βίντεο που είναι εξαιρετικά αόρατα χωρίς τη γνώση άλλων.
2. Τα προϊόντα βίντεο καταγράφουν αντικειμενικά υλικό πραγματικών δραστηριοτήτων εντός συγκεκριμένου χρόνου και χώρου. Οι χρήστες θα προσδιορίζουν εύλογα εκ των προτέρων τα άτομα και τα δικαιώματα που εμπλέκονται στο παρόν εύρος, για να αποφευχθούν τυχόν παραβιάσεις εικόνας, απορρήτου ή άλλων νόμιμων δικαιωμάτων άλλων, κατά την προστασία τους μέσω προϊόντων βίντεο. Ειδικά, εάν επιλέξετε να ενεργοποιήσετε τη λειτουργία ηχογράφησης στην κάμερά σας, θα καταγράψει ήχους, συμπεριλαμβανομένων συνομιλιών, εντός της περιοχής παρακολούθησης. Συνιστούμε ανεπιφύλακτα μια ολοκληρωμένη αξιολόγηση των πιθανών πηγών ήχου στο εύρος παρακολούθησης, ώστε να κατανοήσετε πλήρως την αναγκαιότητα και το εύλογο πριν ενεργοποιήσετε τη λειτουργία εγγραφής ήχου.
3. Τα προϊόντα βίντεο που χρησιμοποιούνται θα παράγουν συνεχώς ήχο ή οπτικά δεδομένα από πραγματικές σκηνές - πιθανώς περιλαμβάνοντας βιομετρικές πληροφορίες όπως εικόνες προσώπου - βασιζόμενα στην επιλογή των χαρακτηριστικών προϊόντος από τον χρήστη. Τέτοια δεδομένα μπορούν να χρησιμοποιηθούν ή να υποστούν επεξεργασία για χρήση. Τα προϊόντα βίντεο είναι μόνο τεχνολογικά εργαλεία που δεν μπορούν και δεν μπορούν ανθρώπινα να εφαρμόσουν νομικά και ηθικά πρότυπα για την καθοδήγηση της νόμιμης και σωστής χρήσης των δεδομένων. Είναι οι μέθοδοι και οι σκοποί των ατόμων που ελέγχουν και χρησιμοποιούν τα δεδομένα που δημιουργούνται που κάνουν τη διαφορά. Επομένως, οι ελεγκτές δεδομένων οφείλουν όχι μόνο να τηρούν αυστηρά τους ισχύοντες νόμους και κανονισμούς, αλλά και να τηρούν πλήρως τους μη υποχρεωτικούς κανόνες, συμπεριλαμβανομένων των διεθνών συμβάσεων, των ηθικών προτύπων, των πολιτιστικών κανόνων, της δημόσιας τάξης και των τοπικών συνηθειών. Επιπλέον, θα πρέπει πάντοτε να δίνουμε προτεραιότητα στην προστασία του απορρήτου και των δικαιωμάτων προβολής και άλλων εύλογων συμφερόντων.
4. Τα δεδομένα βίντεο που δημιουργούνται συνεχώς από τα προϊόντα βίντεο φέρουν τα δικαιώματα, τις αξίες και άλλες απαιτήσεις διαφόρων ενδιαφερόμενων μερών. Επομένως, είναι εξαιρετικά σημαντικό να διασφαλίσετε την ασφάλεια δεδομένων και να προστατεύσετε τα προϊόντα από κακόβουλες εισβολές. Κάθε χρήστης και ελεγκτής δεδομένων θα λαμβάνουν όλα τα εύλογα και απαραίτητα μέτρα για τη μεγιστοποίηση της ασφάλειας προϊόντων και δεδομένων, αποφεύγοντας τη διαρροή δεδομένων, την ακατάλληλη γνωστοποίηση ή την κακή χρήση, συμπεριλαμβανομένων, ενδεικτικά, της ρύθμισης ελέγχου πρόσβασης, της επιλογής κατάλληλου περιβάλλοντος δικτύου όπου θα συνδέονται προϊόντα βίντεο και της εγκατάστασης και συνεχούς βελτιστοποίησης της ασφάλειας δικτύου.
5. Τα προϊόντα βίντεο έχουν συμβάλει σημαντικά στην ενίσχυση της ασφάλειας της κοινωνίας μας και πιστεύουμε ότι θα συνεχίσουν να διαδραματίζουν θετικό ρόλο σε διάφορες πτυχές της καθημερινής μας ζωής. Κάθε προσπάθεια κατάχρησης αυτών των προϊόντων για την παραβίαση των ανθρωπίνων δικαιωμάτων ή τη διεξαγωγή παράνομων δραστηριοτήτων αντιβαίνει στην ουσία της αξίας στην τεχνολογική καινοτομία και την ανάπτυξη προϊόντων. Σας ενθαρρύνουμε κάθε χρήστη να καθιερώσετε τις δικές σας μεθόδους και κανόνες για την αξιολόγηση και την παρακολούθηση της χρήσης προϊόντων βίντεο, προκειμένου να διασφαλίσετε ότι αυτά τα προϊόντα χρησιμοποιούνται πάντα σωστά, με σκέψη και με καλή πρόθεση.

Παράρτημα

1. Επαναφορτιζόμενη μπαταρία ιόντων λιθίου

Ο τύπος μπαταρίας της συσκευής: Φορητή μπαταρία.

Μοντέλο μπαταρίας: H765965P

Βαθμονομημένη τάση: 3,8 V DC

Βαθμονομημένη χωρητικότητα: 4600 mAh

Κατασκευαστής μπαταριών: Phenix New Energy (Huizhou) Co., Ltd.

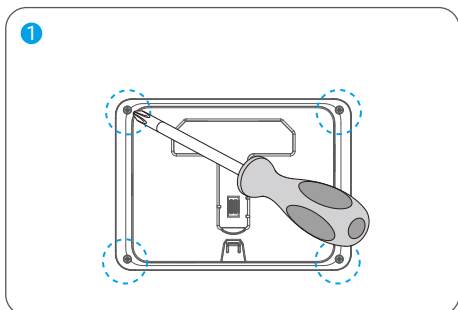
Χημική Σύνθεση	Χημικός τύπος	Αριθμός CAS	Βάρος (%)
Λιθίου Κοβάλτιο Οξειδίο	LiCoO ₂	12190-79-3	47,29%
Νανοςωλήνες	KNT	1333-86-4	0,46%
Πολυβινυλιδεινο φθορίδιο	PVDF	24937-79-9	0,52%
Αλουμινόχαρτο	ΑΛ	7429-90-5	5,01%
Φύλλο Χαλκού	Cu	7440-50-8	7,35%
Γραφίτης	C	7782-42-5	25,01%
Σούπερ Π	Σ-Π	7782-42-5	0,24%
Στυρένιο-βουταδιενικό καουτσούκ	ΣΒΡ	61789-96-6	0,95%
Νάτριο Καρβοξυμεθυλοκυτταρίνης	CMC	9000-11-7	0,40%
Πολυπροπυλένιο	(C2H4)n	9002-88-4	0,30%

2. Ασφαλής Αφαίρεση και Αντικατάσταση Μπαταρίας

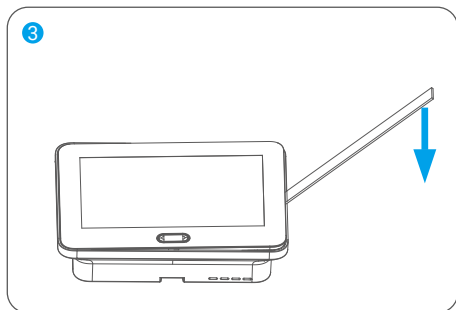
- 1 • Συνιστάται η χρήση της ίδιας μπαταρίας (ανατρέξτε στο **"Επαναφορτιζόμενη μπαταρία ιόντων λιθίου"**) ή μπαταρίας με τις ίδιες προδιαγραφές για αντικατάσταση.
- Για να εγκαταστήσετε μια νέα μπαταρία, επαναλάβετε τα βήματα για την αφαίρεση της παλιάς μπαταρίας με αντίστροφη σειρά.

1. Αφαιρέστε τις τέσσερις βίδες στο πίσω μέρος του πάνελ.

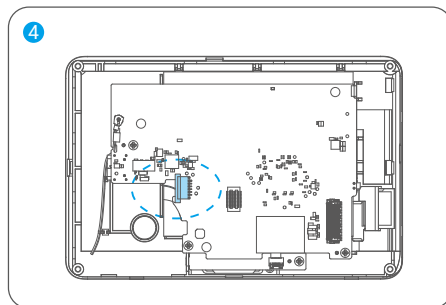
2. Εισάγετε ένα εργαλείο αφαίρεσης με επίπεδη κεφαλή στο κενό μεταξύ του γυαλιού της οθόνης και του περιβλήματος.



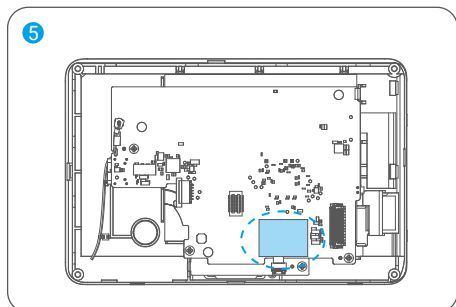
3. Πιέστε το εργαλείο με επίπεδη κεφαλή προς τα κάτω για να σηκώσετε την οθόνη και να την αποχωρίσετε από το πίσω κάλυμμα.



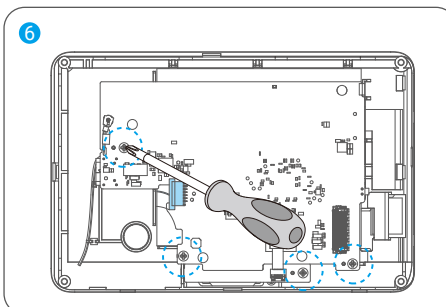
4. Αποσυνδέστε την υποδοχή της μπαταρίας.



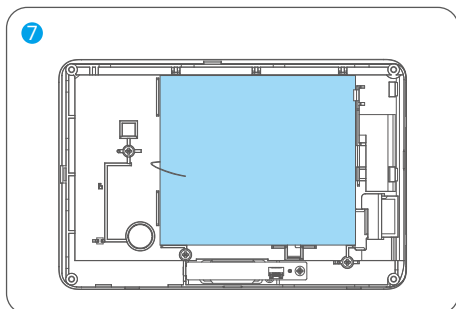
5. Αφαιρέστε το ύφασμα από ακετάτ.



6. Χρησιμοποιήστε ένα κατσαβίδι για να αφαιρέσετε αυτές τις τέσσερις βίδες.



7. Αποσυνδέστε όλους τους συνδέσμους και αφαιρέστε την πλακέτα τυπωμένου κυκλώματος (PCB).



8. Εισάγετε ένα πλαστικό εργαλείο από τη δεξιά πλευρά στο κάτω μέρος της μπαταρίας και σηκώστε το απαλά. Η μπαταρία αφαιρέθηκε.

